

## Synthèse des données statistiques sur les salariés de la presse en 2008

---

### ***Point méthodologique et précautions d'usage***

#### **Sur la matière analysée**

Ce sont les données de la **Caisse de Retraite et de Prévoyance du secteur de la presse écrite, AUDIENS**, qui ont été exploitées pour la production de ce rapport. Un premier rapport avait été produit en 2008, qui couvrait la période 2004-2007.

#### **Sur le périmètre de l'étude**

Le champ de l'étude est déterminé par l'Observatoire des Métiers de la Presse à partir des données possédées par MEDIAFOR et enrichi des données disponibles auprès d'AUDIENS. Ce périmètre a été revu en 2010. En 2008, ont été comptabilisées **2.553 entreprises** faisant partie du secteur de la presse.

Intègrent le périmètre de la presse, tel que défini par l'Observatoire, les entreprises possédant un **code NAF presse** et exerçant une **activité de presse** (vérification des entreprises au cas par cas).

Compte tenu de l'évolution du périmètre, les données de ce rapport sont difficilement comparables avec celles du rapport précédent. Cependant, et malgré le changement de périmètre, les tendances générales qui caractérisent les salariés sont les mêmes, d'une année sur l'autre.

#### **Sur le traitement et la lecture des données**

Les résultats présentés comptabilisent les salariés qui ont travaillé dans le secteur de la presse durant l'année 2008. Ce sont les **déclarations des entreprises** qui sont à l'origine de ces données. Il s'agit du nombre de salariés déclarés, quel que soit le temps de travail, et non le nombre d'ETP (Equivalent Temps Plein).

Les nomenclatures utilisées sont propres au secteur : elles s'appuient sur les « **formes de presse** » du secteur. Ces « formes » sont en général représentées par un syndicat patronal.

Les statuts ont été regroupés en trois catégories : **Cadres / Non-cadres / Pigistes**. Les données collectées par Audiens ne permettent pas d'isoler la **population des journalistes**, autres que les **pigistes**.

Des données sur les **pigistes** sont disponibles via la CCIJP (Commission de la Carte d'Identité des Journalistes Professionnels). A noter toutefois qu'AUDIENS et la CCIJP n'ont pas la même définition de ce qu'est un pigiste, et qu'en conséquence le périmètre des individus concernés n'est pas le même.

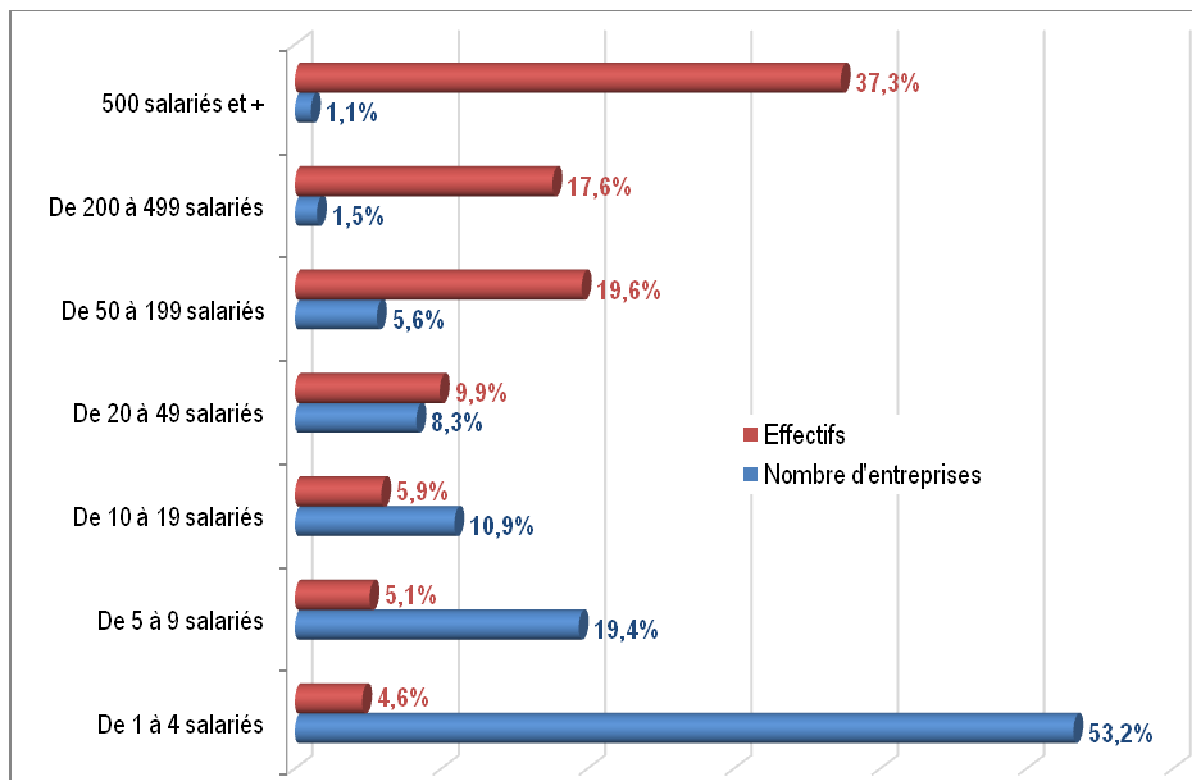
Pour définir la catégorie des **pigistes**, AUDIENS prend en compte toutes les personnes ayant réalisé **au moins une pige dans l'année** sans pour autant qu'elles aient un statut de journaliste professionnel. La CCIJP dénombre quant à elle les journalistes pigistes qui ont une carte de presse.

En 2008, le périmètre de la presse tel que défini par l'Observatoire comprend **2 553 entreprises qui emploient 84 011 salariés**.<sup>1</sup>

**Précision méthodologique**

Pour calculer la taille de l'entreprise, ont été comptabilisés les salariés permanents présents au 31 décembre 2008 dans les entreprises de presse, hors pigistes (soit 72 350 salariés).

*Graph.1 : Effectifs et nombre d'entreprises dans le secteur de la presse en 2008 (en %)*



Le tiers des salariés (37,3 %) du secteur travaille dans **des entreprises de 500 salariés et plus**. Ces entreprises ne représentent cependant que 1% du total des entreprises du secteur.

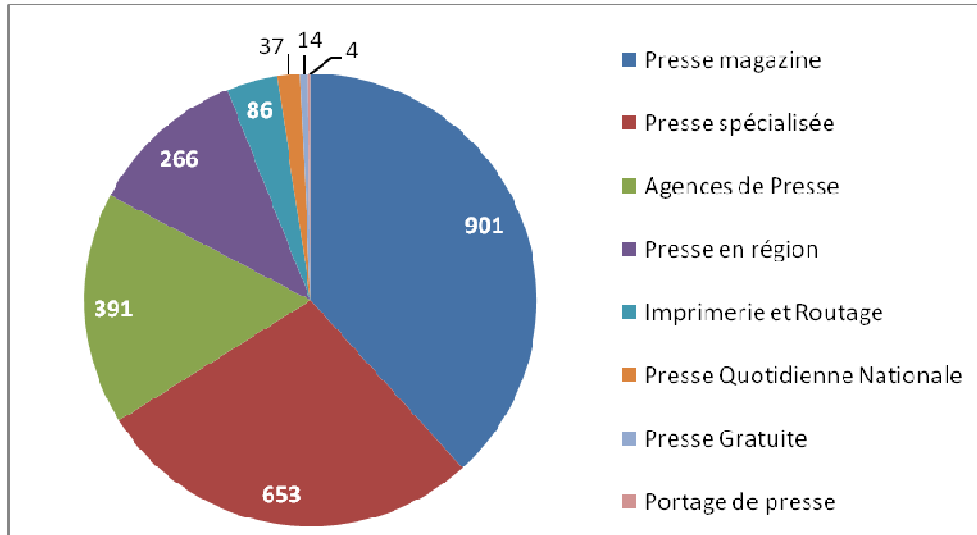
**Les entreprises de moins de 10 salariés** représentent 72,6 % du total des entreprises et couvrent moins de 10 % du total des salariés.

**Les entreprises de moins de 5 salariés** représentent 53,2 % du total des entreprises du secteur et couvrent moins de 5 % des salariés.

<sup>1</sup> Rappelons que le périmètre, constant de 2004 à 2007, a été révisé en 2008, ce qui explique l'augmentation du nombre d'entreprises par rapport à 2007 (487 entreprises en plus). 176 entreprises n'ont pas de forme de presse, la nature et la diversification de leurs activités n'ayant pas permis leur rattachement.

## Une forte concentration des salariés en presse en région et presse magazine

**Graph.2 : Répartition du nombre d'entreprises par forme de presse en 2008**

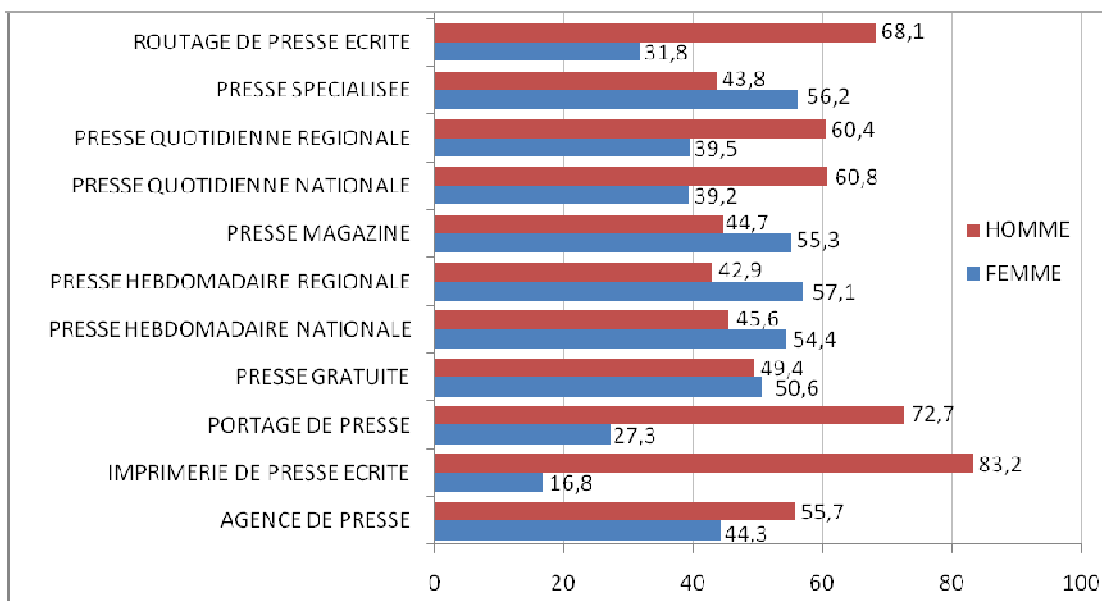


Avec 25.234 et 24.090 salariés respectivement, la **presse magazine** et la **presse en région** regroupaient 58,7% des salariés du secteur de la presse en 2008 (plus de 60% en 2007).

## Des hommes légèrement plus nombreux parmi les salariés de presse écrite

**Au niveau du secteur**, la répartition hommes – femmes est assez équilibrée (52,6 % d'hommes et 47,4 % de femmes en 2008). La répartition observée au niveau du secteur cache, en réalité, des **disparités par forme de presse**.

**Graph.3 : Répartition des salariés par genre et par forme de presse en 2008 (en %)**

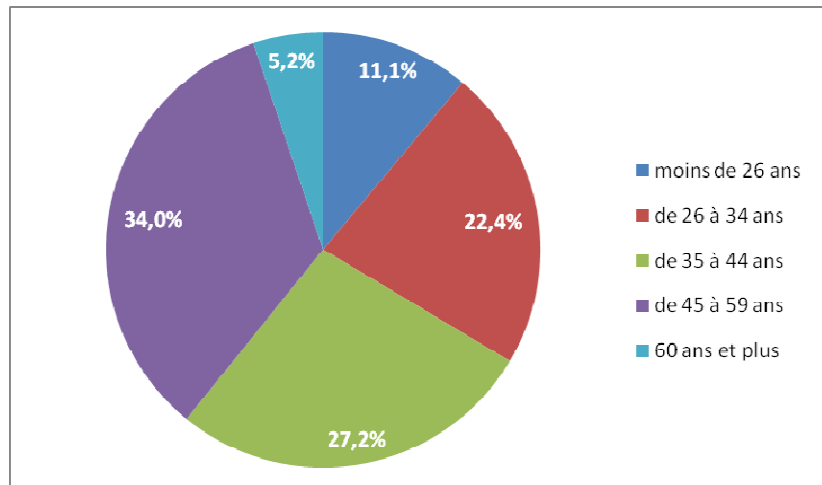


La **proportion des hommes** est nettement supérieure à celle des femmes dans cinq formes de presse (imprimerie, portage, routage, presse quotidienne régionale, presse quotidienne nationale) et dans des proportions moindres, dans les agences de presse. A contrario, les **femmes** sont plus nombreuses que les hommes en presse spécialisée et en presse magazine. Ces tendances sont les mêmes que les années précédentes.

### *Une population relativement âgée*

En 2008, la **moyenne d'âge** du salarié de la presse écrite est de **40,8 ans** (identique à 2007). Elle était de 39,9 ans en 2004.

#### *Répartition par tranche d'âge des salariés de la presse en 2009 (en%)*

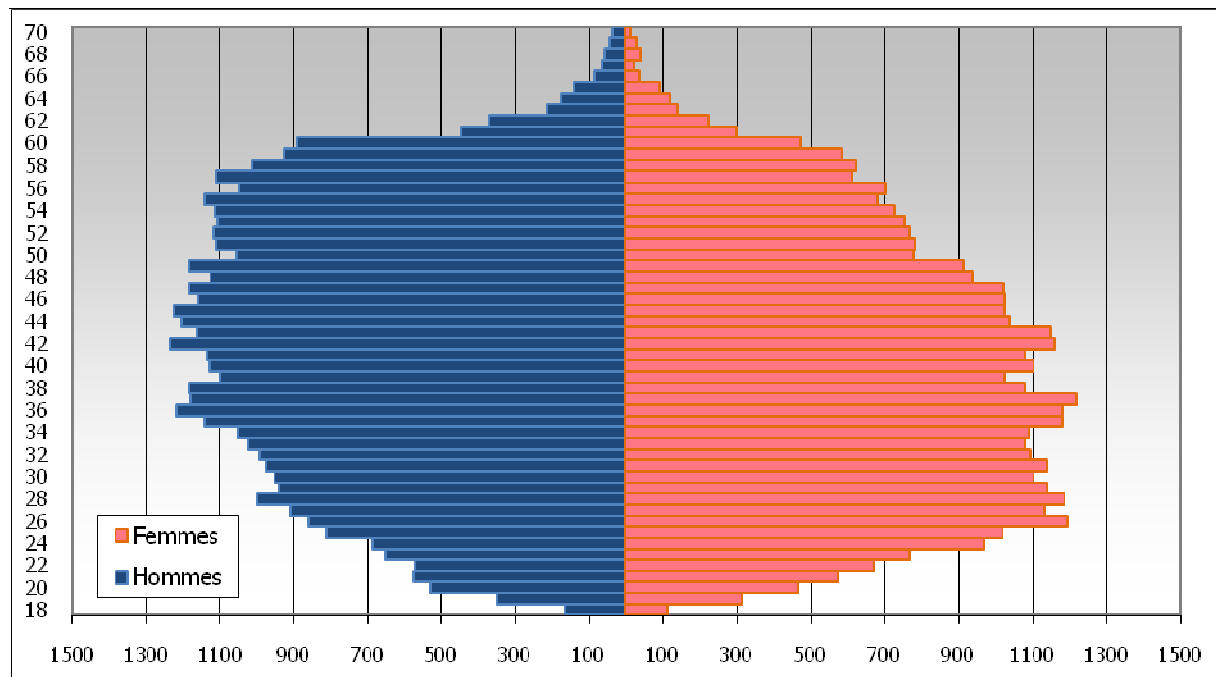


**39,2%** des salariés du secteur ont **45 ans et plus** (ils étaient 38,9% en 2007). Les salariés âgés de **moins 35 ans** représentent **33,5%** de la population. Les salariés de **moins de 26 ans** constituent **11,1%** de l'ensemble des salariés du secteur.

La proportion de salariés de **45 ans et plus** est encore plus importante en **imprimerie et routage** (53,6% en 2008), en **presse quotidienne nationale** (49,4%) et en **presse en région** (44,5%).

En revanche, les **moins de 35 ans** sont plus nombreux en **presse spécialisée** (34,1%), en **presse magazine** (36,2%), ainsi qu'en **agence de presse** (39,1%).

*Graph. 4 : Pyramide des âges des salariés de la presse écrite en 2008*



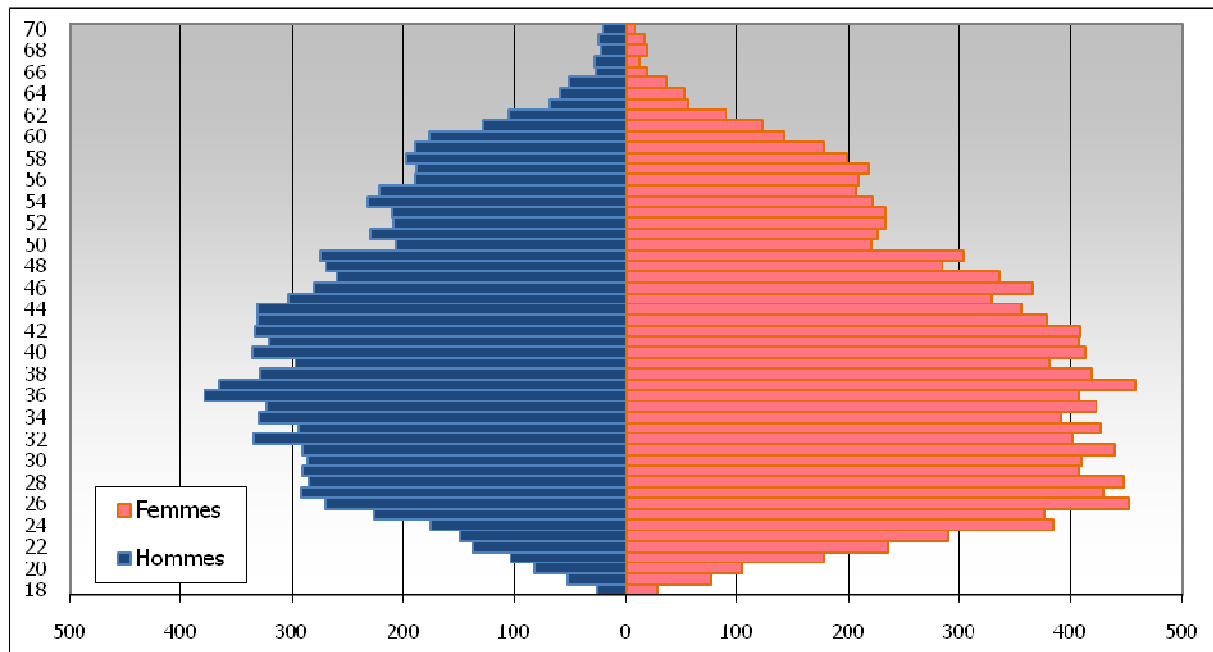
**La pyramide des âges** confirme la tendance au vieillissement de la population salariée travaillant dans le secteur de la presse.

La tranche d'âge des 59-60 ans chez les hommes est passée de 1.272 salariés en 2004 à 1.817 salariés en 2008.

Les **hommes** sont **un peu plus âgés que les femmes**, **43,9% des hommes** ont 45 ans et plus, pour seulement **34% des femmes**. Cependant, l'écart se réduit entre hommes et femmes depuis 2004, passant de 11 à 10 points d'écart.

Ci-après sont présentées les pyramides des âges de trois formes de presse : la **presse magazine**, la **presse en région** et la **presse spécialisée**, car ce sont les trois formes de presse qui regroupent le plus de salariés. Elles représentent à elles trois **76% de la masse salariale**.

*Graph. 5 : Pyramide des âges des salariés de la presse magazine en 2008*



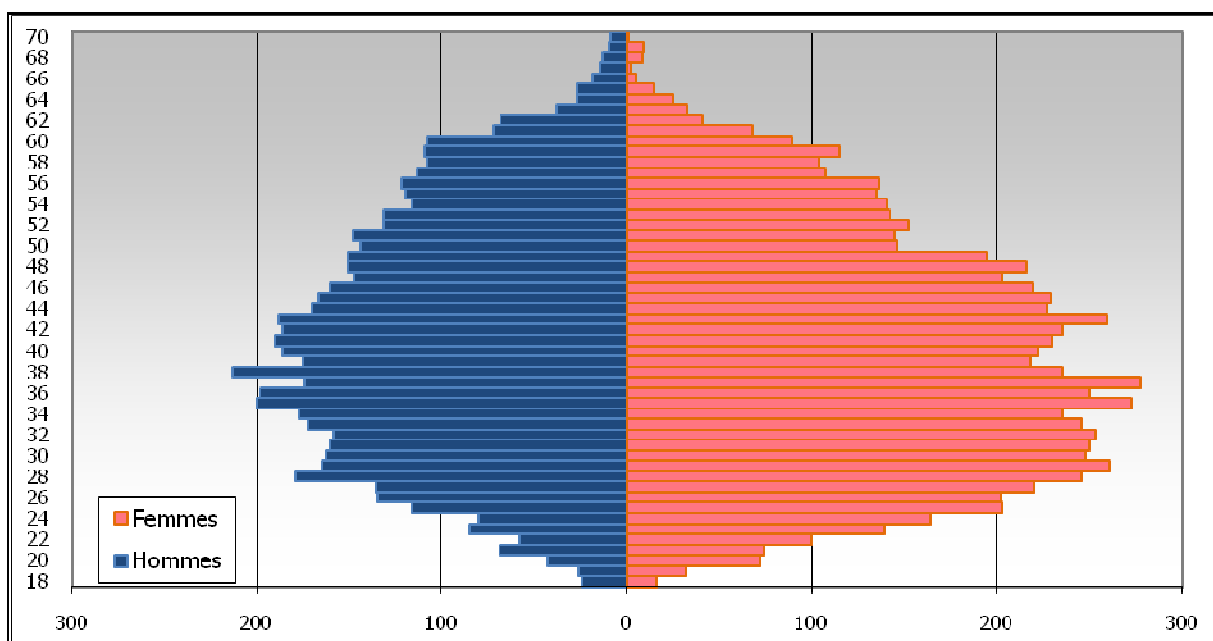
La **presse magazine** couvre 25.234 salariés, soit 30 % des salariés du secteur.

Dans cette forme de presse, la proportion des **femmes** est plus élevée que dans l'ensemble du secteur (**55% de femmes** vs 47,4 % pour l'ensemble du secteur).

Les salariés sont également **plus jeunes** : **36,2% des salariés ont moins de 35 ans** (33,5% pour l'ensemble du secteur).

34% des salariés ont 45 ans et plus contre 39,2% pour l'ensemble du secteur.

*Graph.6 : Pyramide des âges des salariés de la presse spécialisée en 2008*



La **presse spécialisée** représente 14.428 salariés, soit 17,2 % de l'ensemble des salariés.

Tout comme en presse magazine, la proportion des **femmes** en presse spécialisée est plus élevée que dans l'ensemble du secteur (**56% de femmes** vs 47,4 % pour l'ensemble du secteur).

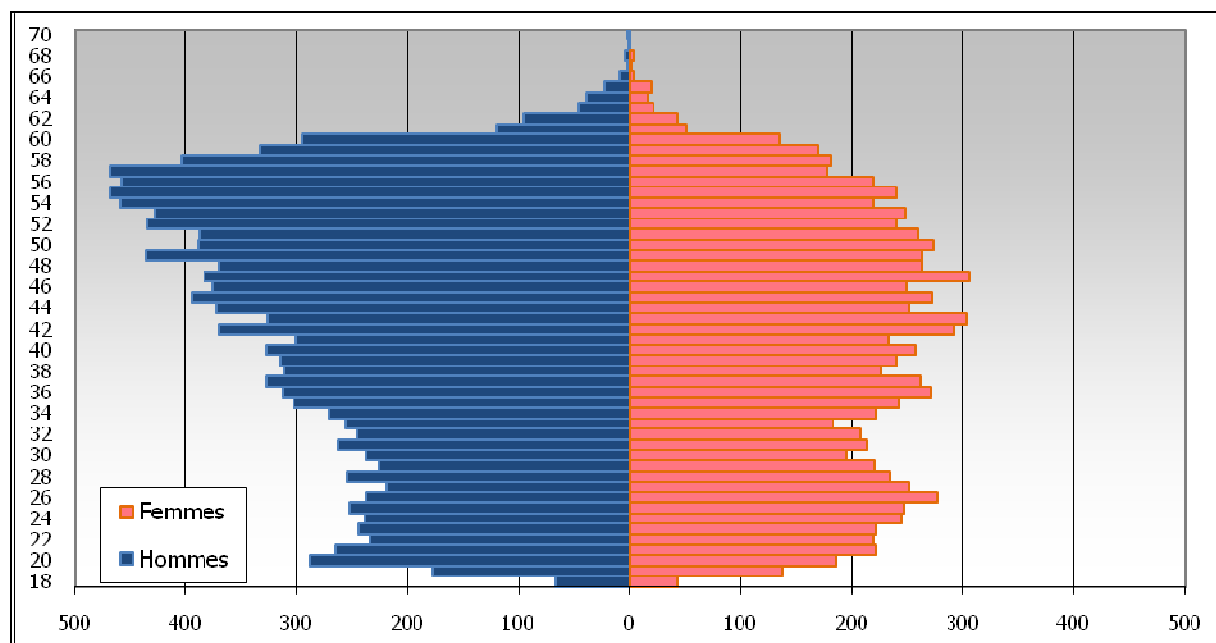
La pyramide des âges chez les hommes est plus homogène que chez les femmes.

Il y a également plus de **jeunes** dans cette forme de presse : **34,1% des salariés ont moins de 35 ans** (33,5% pour l'ensemble du secteur).

Les **femmes** sont plus jeunes que les hommes : **36,6% des femmes ont moins de 35 ans**, contre 30,9% des hommes.

39,2% des hommes ont 45 ans et plus, contre 33,4% des femmes.

*Graph.7 : Pyramide des âges des salariés de la presse en région en 2008*



La **presse en région** représente 24.090 salariés soit 28,7 % de l'ensemble des salariés.

La pyramide des âges dans cette forme de presse est inversée par rapport aux deux précédentes : il y a **plus d'hommes**, et ils sont **plus âgés**.

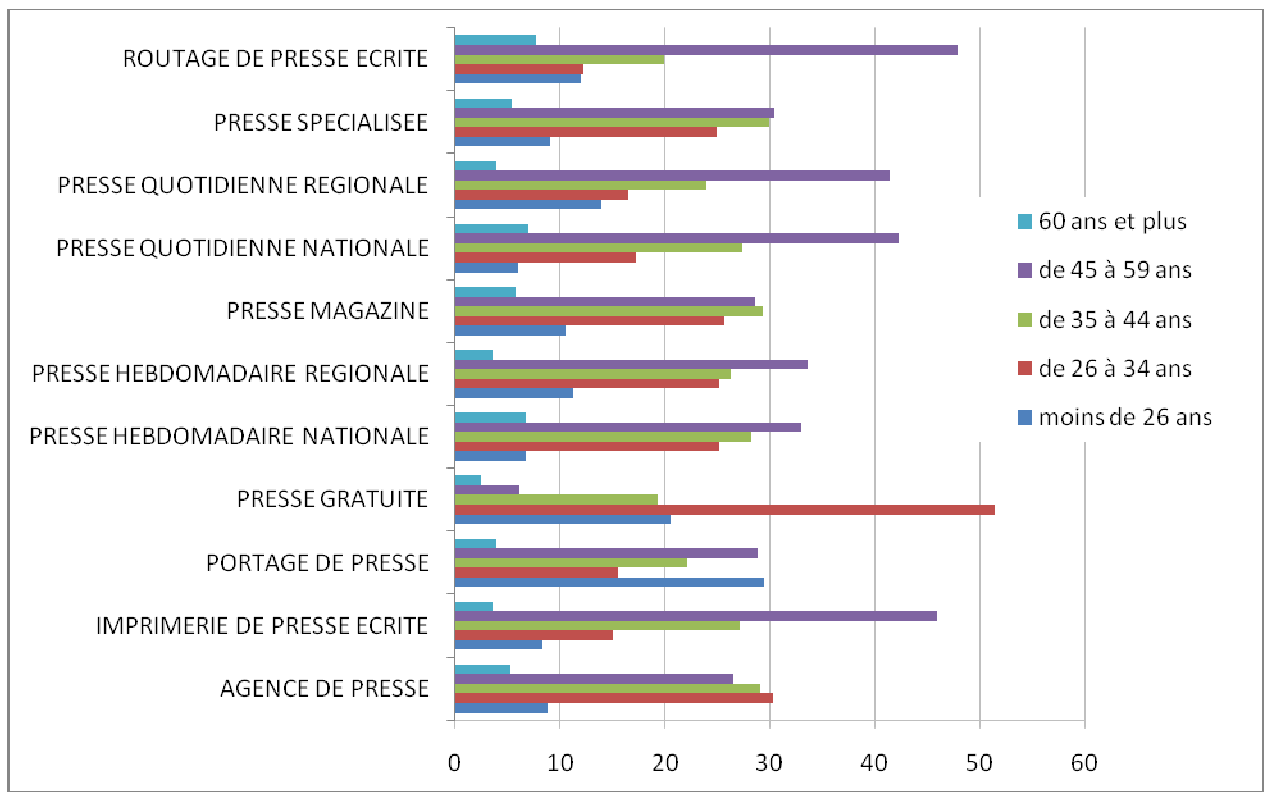
**59% des salariés sont des hommes** (contre 52,6 % dans l'ensemble du secteur).

Quel que soit le genre, les salariés de **la tranche d'âges 28-35 ans** sont moins nombreux que dans les autres tranches d'âges.

A contrario, les **salariés de 45 ans et plus** représentent 45% des salariés de cette forme de presse (48,6% chez les hommes, 38,8% chez les femmes).

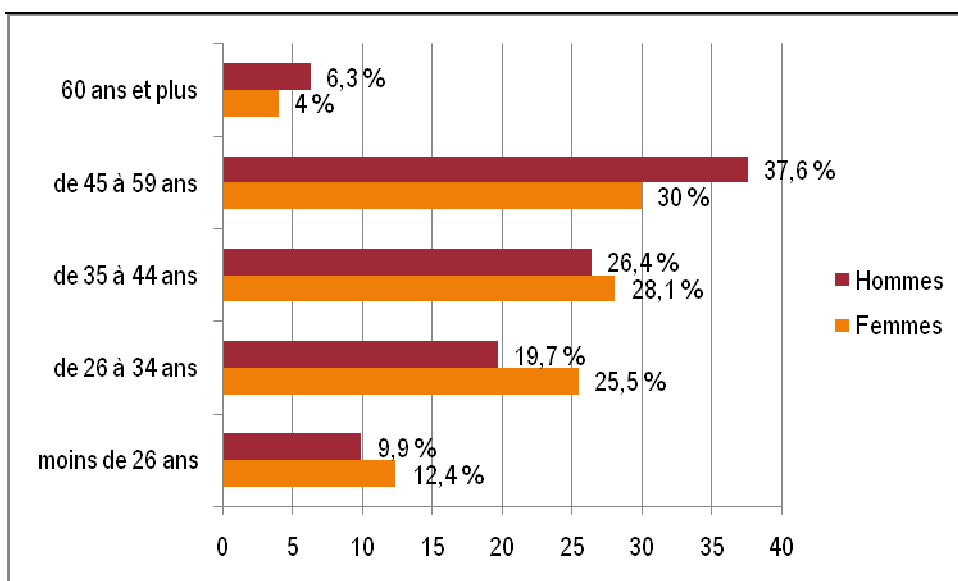
Chez les hommes, ce sont les **salariés âgés de 50 à 55 ans** qui sont les plus nombreux.

*Graph.8 : Répartition des salariés par âge et forme de presse en 2008 (en %)*



Ce sont dans les entreprises de **roulage** que les salariés sont les plus âgés (55,6% ont 45 ans et plus) et dans les entreprises de **portage** que les salariés sont les plus jeunes (29,5% ont moins de 26 ans).

*Graph.9 : Répartition des salariés par genre et âge en 2008 (%)*

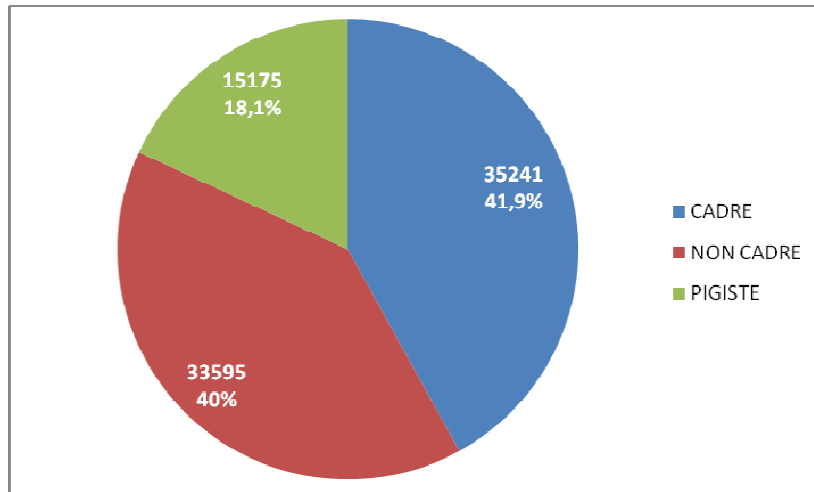




Les femmes sont plus jeunes que les hommes, mais ce pourcentage a diminué d'une année sur l'autre : **37,9% d'entre elles ont moins de 35 ans** en 2008, contre 38,2% en 2007. Ce chiffre s'élève à 29,6% pour les hommes (29,5% en 2007).

L'âge moyen en presse est de **40,8 ans**. En 2008, la moyenne d'âge des femmes est de **39,4 ans** et celle des hommes de **42,1 ans**.

*Graph.10 : Répartition des salariés par statut professionnel<sup>2</sup> en 2008 (en % et en valeur)*

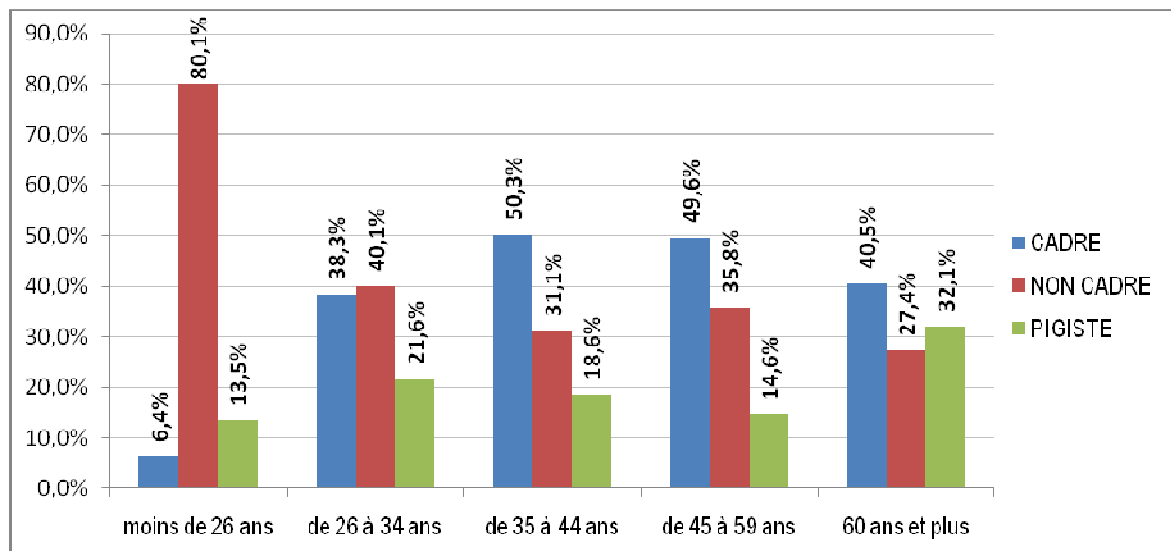


Les **cadres** constituent la première catégorie socio-professionnelle du secteur de la presse, avec **41,9 %**. Pour rappel, les **journalistes** sont inclus dans les cadres.

Les **non-cadres** représentent **40%** de la population étudiée et les **pigistes 18,1%**.

En 2007, il y avait plus de non cadres (41,3 %) que de cadres (41,1%).

*Graph.11 : Répartition des salariés par âge et statut professionnel<sup>2</sup> en 2008 (en %)*



<sup>2</sup> Cf. Point méthodologique et précautions d'usage – Page 1

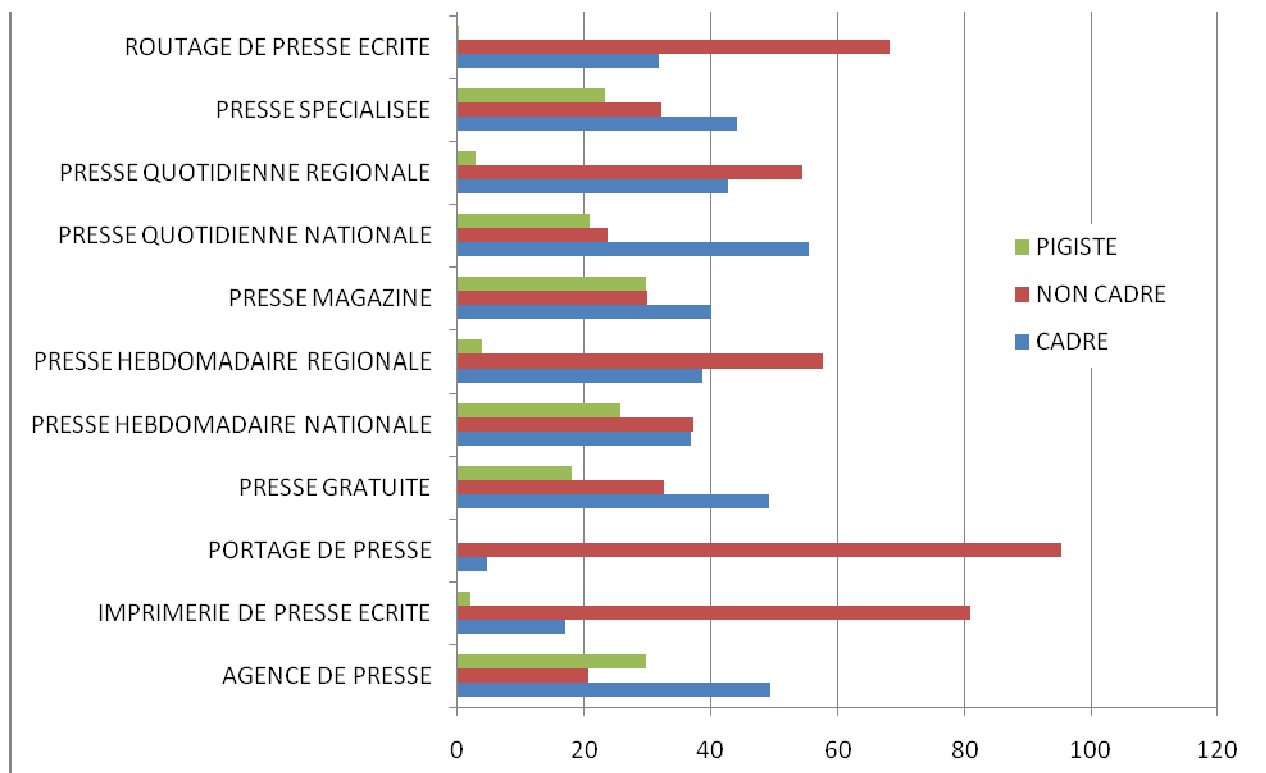
Les **moins de 26 ans** (qui représentent 11,1 % de l'ensemble des salariés) sont à 80 % **non cadres**. Dans la tranche d'âge **26-34 ans** (22,4 % de l'ensemble des salariés), ils sont également en proportion élevée, puisqu'ils représentent 40 % de cette tranche d'âge.

Les **cadres**, quant à eux, constituent la catégorie socioprofessionnelle la plus importante dans les tranches d'âge 35-44 ans, 45-59 ans et 60 ans et +.

Les **pigistes** sont en proportion relativement élevée dans les tranches d'âge 26-34 ans (**21,6 %**), et dans la tranche d'âge 60 ans et + (tranche d'âge qui représente 5,2 % de l'ensemble des salariés).

### Une forte proportion de non-cadres dans certaines formes de presse

Graph.12 : Répartition des salariés par forme de presse et statut professionnel<sup>3</sup> en 2008 (en %)



La répartition des emplois par statut professionnel est très différente d'une forme de presse à l'autre.

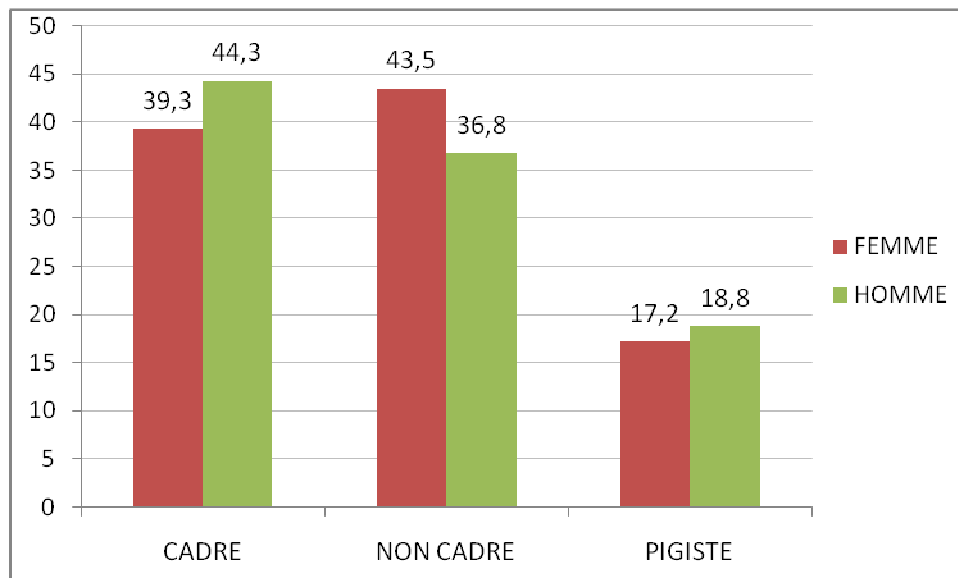
La part des **non cadres** est particulièrement élevée **dans les entreprises de portage, les imprimeries, et le routage**.

Les **cadres** sont majoritairement représentés **en presse quotidienne nationale, en presse gratuite, en agences de presse, en presse spécialisée et en presse magazine**.

<sup>3</sup> Cf. Point méthodologique et précautions d'usage – Page 1

On notera également une forte proportion de **pigistes en agences de presse et en presse magazine** (29,8% dans chacune de ces formes de presse).

*Graph.13 : Répartition des salariés par genre et statut professionnel<sup>4</sup> en 2008 (%)*



De manière assez « classique », on constate qu'il y a **plus d'hommes que de femmes parmi les cadres** et **plus de femmes que d'hommes parmi les non cadres**.

Les **femmes** représentent **43,5 % des non cadres** en 2008, en légère baisse par rapport à 2007 (45,1 %).

Les **hommes** représentent **44,3 % des cadres** en 2008, en légère hausse par rapport à 2007 (43,6 %).

### *Une surreprésentation des salariés travaillant en Ile de France*

La grande majorité des salariés de la presse écrite travaille dans des entreprises implantées en **Ile-de-France** (61% des salariés en 2008). Concernant la presse en région, c'est en **Bretagne** que se situe le plus grand nombre de salariés (4 951 des 24 090 salariés de la presse en région en 2008, soit 20,6%).

<sup>4</sup> Cf. Point méthodologique et précautions d'usage – Page 1

## *Un nombre de sorties légèrement supérieur au nombre d'entrées dans le secteur de la presse*

**15.280 salariés sont sortis du secteur en 2007, et 15.236 salariés y sont entrés en 2008, pigistes compris.** Hors pigistes, le nombre d'entrées est de 11.129 salariés et le nombre de sorties de 11.148.

Les salariés sortis du secteur en 2007 et entrés en 2008 ont des profils relativement homogènes. Les entrées concernent davantage les moins de 35 ans, et les sorties les plus de 45 ans.

Proportionnellement, les femmes sont davantage concernées que les hommes par les mouvements de salariés. **52% des entrées sont des femmes.** Cela confirme la **féménisation du secteur de la presse.**

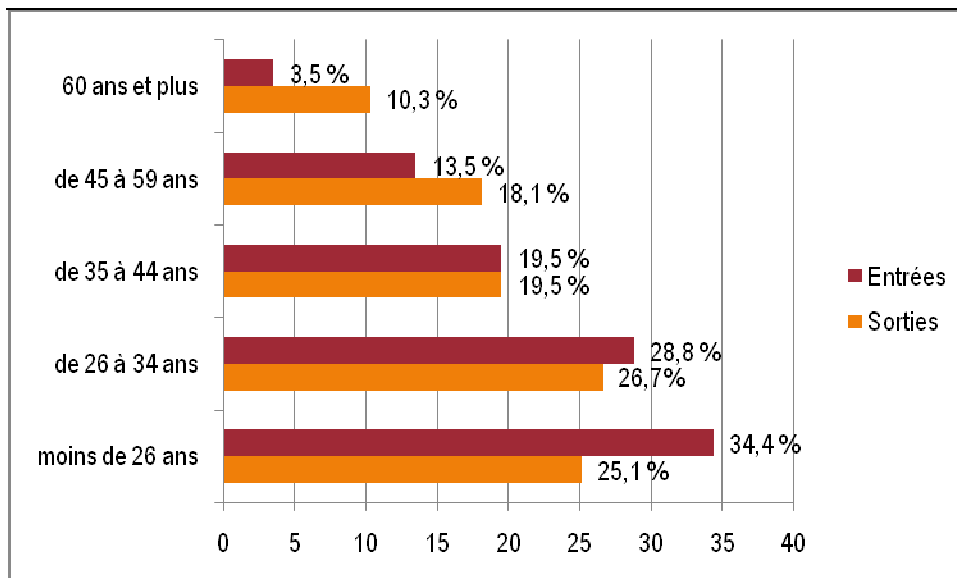
Cependant, même si la parité s'applique pour les **sorties en 2007** (50,4% d'hommes et 49,6% de femmes), les **profils des hommes et des femmes sont différents.**

35% des hommes sortis du secteur en 2007 avaient 45 ans et plus contre seulement 22% des femmes.

Parmi les moins de 26 ans sortis du secteur en 2007, il y avait a contrario davantage de femmes : 28,4% de femmes contre 21,7% des hommes.

On observe également un pic de sorties à 60 ans, qui touche davantage les hommes que les femmes.

*Graph.14 : Entrées et sorties par tranche d'âges (en%)*



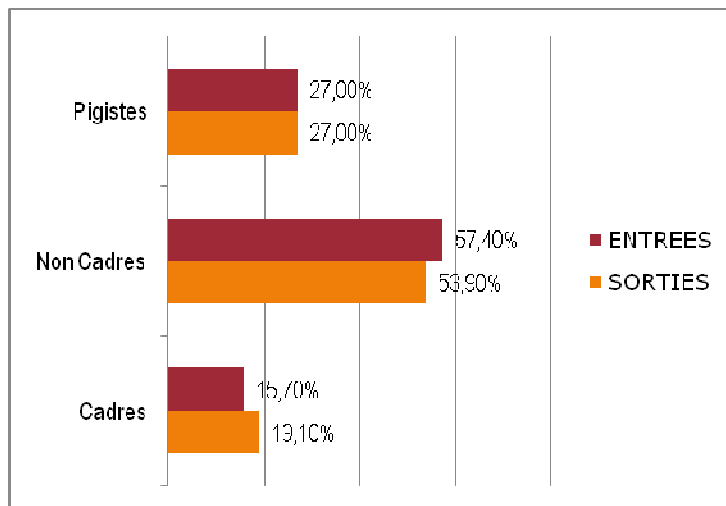
**De manière générale, les mouvements concernent davantage les salariés les plus jeunes.**

Les salariés de **moins de 26 ans** représentent **plus du tiers des entrants (34,4 %)**.

Mais les **jeunes sont également en proportion élevée parmi les salariés sortants** : 25,1% des sorties concernent des salariés âgés de moins de 26 ans et 26,7 % des salariés âgés entre 26 et 34 ans, ce qui signifie que **plus de 50 % des salariés sortant ont moins de 35 ans**.

La **moyenne d'âge** du salarié ayant quitté le secteur en 2007 était de **36,8 ans** (idem en 2006). Celle du **salarié ayant intégré le secteur en 2008** était de **32,8 ans** (33,77 ans en 2007).

*Graph 15. : Entrées et sorties par statut professionnel<sup>5</sup> (en%)*



Ce sont les **pigistes**, mais également les **non cadres** qui sont les plus concernés par les mouvements d'entrées et de sorties.

Cependant, les proportions d'entrées et de sorties sont à peu près les mêmes dans chaque catégorie professionnelle.

Des précisions sont données ci-après sur la nature des contrats des salariés entrants et sortants.

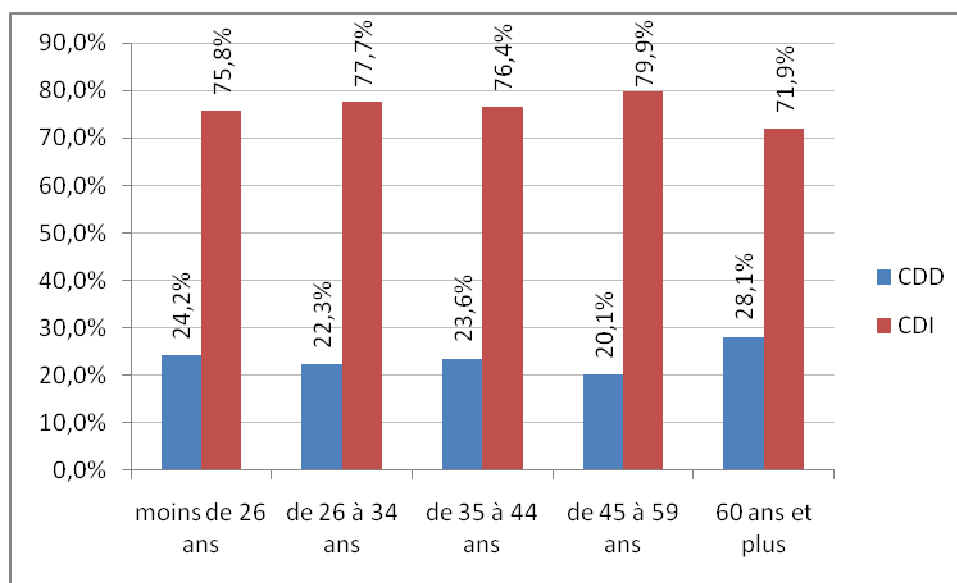
<sup>5</sup> Cf. Point méthodologique et précautions d'usage – Page 1

## SALARIES ENTRANTS

**11.129 salariés** (hors pigistes) ont intégré le secteur en 2008 : 2.391 cadres (23 %) et 8.738 non cadres (57 %).

### Nombre de cadres entrants, par tranche d'âge et type de contrat

CADRES	CDD		CDI	
	Nbre	%	Nbre	%
Moins de 26 ans	55	24,2	172	75,8
De 26 à 34 ans	210	22,3	731	77,7
De 35 à 44 ans	183	23,6	594	76,4
De 45 à 59 ans	83	20,1	329	79,9
60 ans et plus	9	28,1	23	71,9

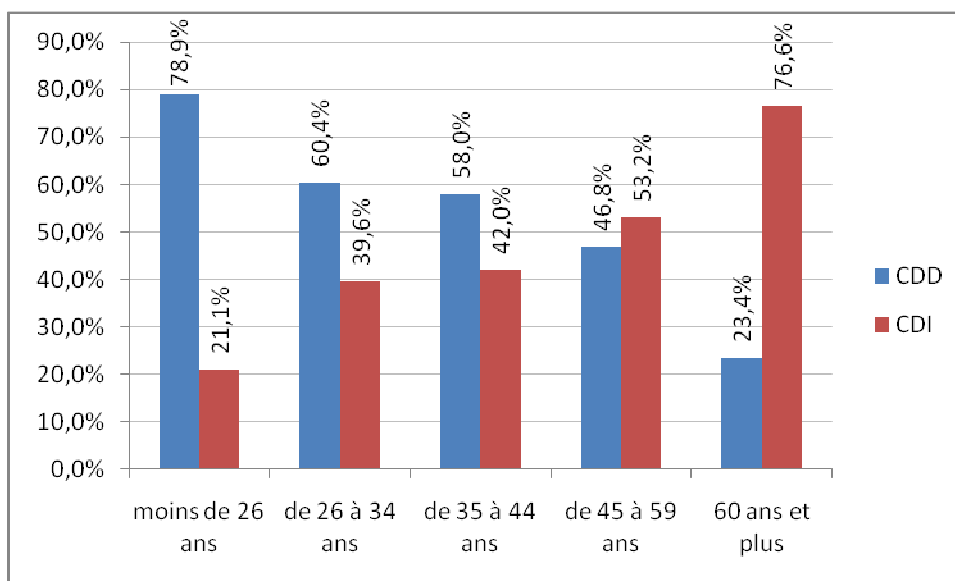


Les  $\frac{3}{4}$  des cadres entrants en 2008 étaient en CDI (77,4 %), contre 43 % pour les non cadres (graphique ci-après).

C'est dans la tranche d'âge 45-59 ans que les cadres « entrants » en CDI sont les plus nombreux (près de 80 %).

### Nombre de non cadres entrants par tranche d'âge et type de contrat

NON CADRES	CDD		CDI	
	Nbre	%	Nbre	%
<b>Moins de 26 ans</b>	2 791	<b>65,8</b>	1 449	34,2
<b>De 26 à 34 ans</b>	1 057	48,3	1 131	<b>51,7</b>
<b>De 35 à 44 ans</b>	613	<b>50,7</b>	595	49,3
<b>De 45 à 59 ans</b>	409	46,4	472	<b>53,6</b>
<b>60 ans et plus</b>	92	44,9	113	<b>55,1</b>



Parmi les **non cadres entrants**, ce sont les salariés en **CDD** qui sont en proportion la plus élevée (57 %).

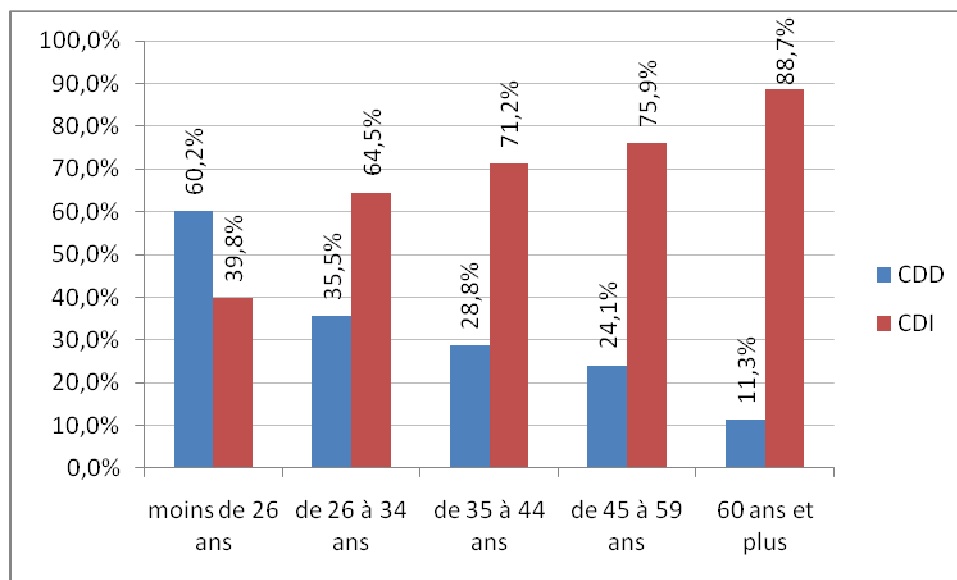
C'est dans la tranche d'âge des **moins de 26 ans** qu'ils sont les plus nombreux (65,8 %).

## SALARIES SORTANTS

11.148 salariés (hors pigistes) sont sortis du secteur en 2007 : 2.913 sont cadres (27 %) et 8.235 non cadres (63 %).

### Nombre de cadres sortant par tranche d'âge et type de contrat

CADRES	CDD		CDI	
	Nbre	%	Nbre	%
Moins de 26 ans	53	60,2%	35	39,8%
De 26 à 34 ans	258	35,5%	469	64,5%
De 35 à 44 ans	215	28,8%	532	71,2%
De 45 à 59 ans	197	24,1%	622	75,9%
60 ans et plus	60	11,3%	470	88,7%



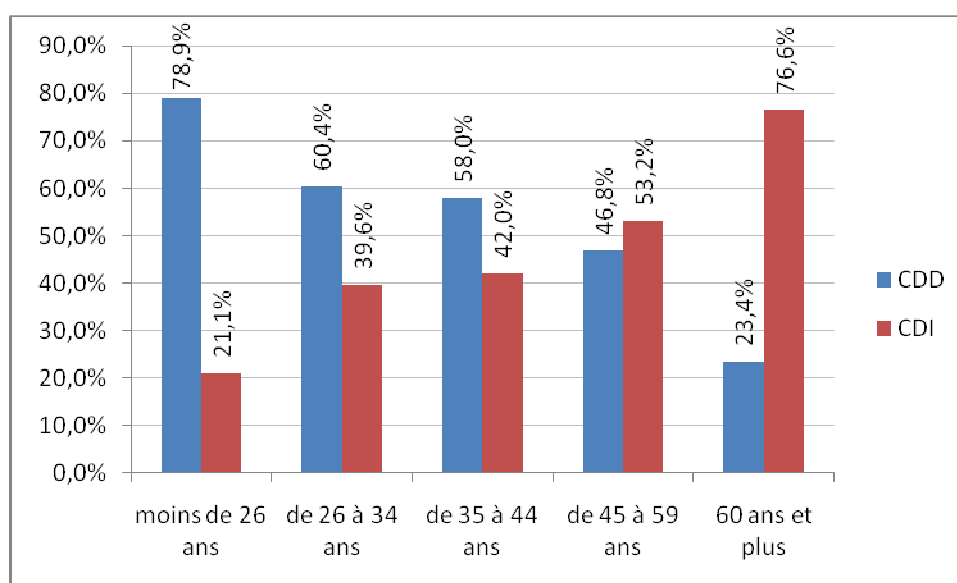
Les  $\frac{3}{4}$  des cadres sortants du secteur en 2007 étaient en CDI (73 %), contre 37 % pour les non cadres (voir ci-dessous).

Parmi les cadres sortants, c'est dans la tranche d'âge des moins de 26 ans qu'on trouve le plus de cadres en CDD (60,2 %) et dans les tranches d'âge plus élevées (plus de 35 ans) qu'on a le plus de cadres en CDI (plus de 70 %).



### Nombre de non cadres sortants par tranche d'âge et type de contrat

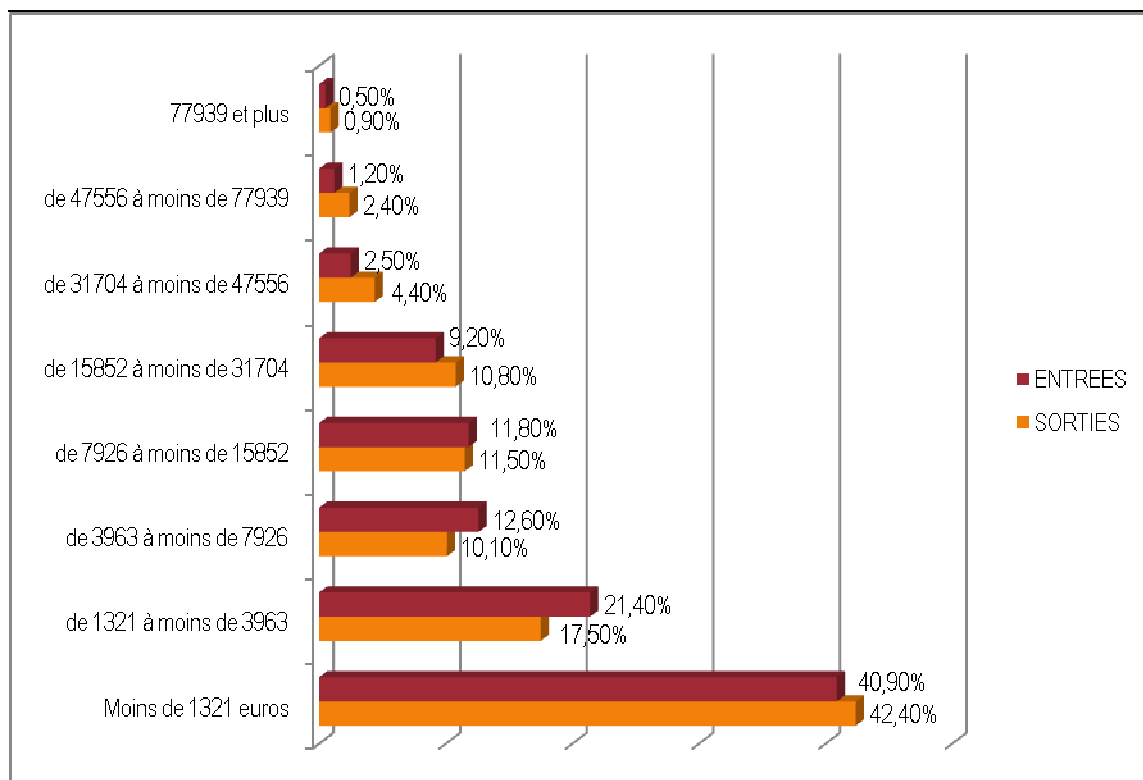
NON CADRES	CDD		CDI	
	Nbre	%	Nbre	%
<b>Moins de 26 ans</b>	2 553	<b>78,9</b>	682	21,1
<b>De 26 à 34 ans</b>	1 234	<b>60,4</b>	810	39,6
<b>De 35 à 44 ans</b>	693	<b>58,0</b>	502	42,0
<b>De 45 à 59 ans</b>	511	46,8	580	<b>53,2</b>
<b>60 ans et plus</b>	154	23,4	503	<b>76,6</b>



Parmi les **non cadres** qui sont sortis du secteur en 2007, la proportion des salariés en **CDD** est élevée (67 %).

Ils sont particulièrement nombreux dans la **tranche d'âge des moins de 26 ans** (78,9 %).

*Graph 16. : Entrées et sorties par tranche de salaires (en%)*



Au niveau des salaires, les personnes entrant et sortant du secteur se situent davantage dans les **basses tranches de salaires** (42,4 % des salariés sortant gagnent moins de 1.321 euros annuels<sup>6</sup>).

Mais 40,9 % des entrants gagnent également **moins de 1.321 euros annuels**, ce qui laisse penser qu'une grande partie de ces entrants ont des contrats précaires.

***Si vous souhaitez des données complémentaires, n'hésitez pas à nous contacter :***

*[nathalie.barret@mediafor.org](mailto:nathalie.barret@mediafor.org)*

*[elise.plissonneau@mediafor.org](mailto:elise.plissonneau@mediafor.org)*

*01 44 88 92 73 / 81*

<sup>6</sup> Moins de 1 SMIC par an